

# Hoe maak ik een teddybeer ?

Een goede start en de juiste werkmethode is heel belangrijk bij het maken van een teddybeer , daarom geef ik graag enkele tips en een duidelijke werkvolgorde die zowel nuttig kan zijn voor de beginner als voor de ervaren berenmaker .

## Hoe naaien :

Een beer kan je naaien met de hand , of met de naaimachine .

Naai je met de hand maak dan gebruik van de stiksteek en overnaai dan de zoompjes met de knoopsgatsteek . Maak gebruik van sterke draad , je hebt hiervoor speciaal berengaren .

Heb je besloten om de beer met de naaimachine te stikken , maak dan gebruik van gewone stikzijde , maar stik wel 2x in dezelfde stikking om sterke naden te bekomen .

Het is niet nodig van deze naden te verlokken .

## Werkvolgorde :

1. het overtekenen van het patroon
2. het uitknippen van de patroondelen
3. het aanduiden van de scharnierpunten met wol
4. het spelden van de patroondelen
5. speld de buitenarm en de binnenarm aan elkaar
6. vul de kop zéér stevig op met synthetische vulling , katoenwol of schapenwol - vul de voetjes en handjes op
7. trek een serafill draad in de halsopening en plaats het kopscharnier
8. scharnier de beer
9. vul nu de beer verder op en naai de vulopingen dicht met de laddersteek (zie tekening ) ,doe dit ook met serafillgaren
10. trek met serafillgaren een stropdraadje in de onderkant van het oor - positioneer het oor op het hoofdje en naai vast met de laddersteek
11. bepaal de plaats van de ogen met pasoogjes
12. borduur het neusje , speld eerst de vorm kleiner dan de werkelijke vorm ,borduur vervolgens het neusje en het mondje

## Het patroon :

Heel belangrijk is een goed getekend patroon , de delen moeten bij het naaien perfect aan elkaar passen .

Ook belangrijk is de gebruikte **naadwaarde** , dit staat meestal in de inleiding van het patroon .

Er kan staan dat de **naadwaarde inclusief** is in het patroon , dit wil zeggen dat je geen naad meer moet toevoegen aan het patroon , je kan de delen zo voordelig mogelijk schikken , en overtekenen met balpen op de achterzijde van de mohair.

Bij het naaien moet je wel rekening houden met de opgegeven naadwaarde , die is meestal **5 of 3 mm** .

Staat er dat je nog **naad** moet **toevoegen** , dan moet je plaats laten bij het schikken van de stukken van de beer , zodat je een naad van **5 mm** kunt aanknippen .

De **patroondelen** van de kopie neem je best over op **karton of mallenplastic** , zo ben je zeker dat het patroon niet vervormt bij het overtekenen .

Gebruik voor het tekenen op mohair altijd een balpen .

Duidt bij het overnemen van het patroon ook alle **merktkens** zoals : scharnierpunten , vleugrichting , openingen enz. , aan .

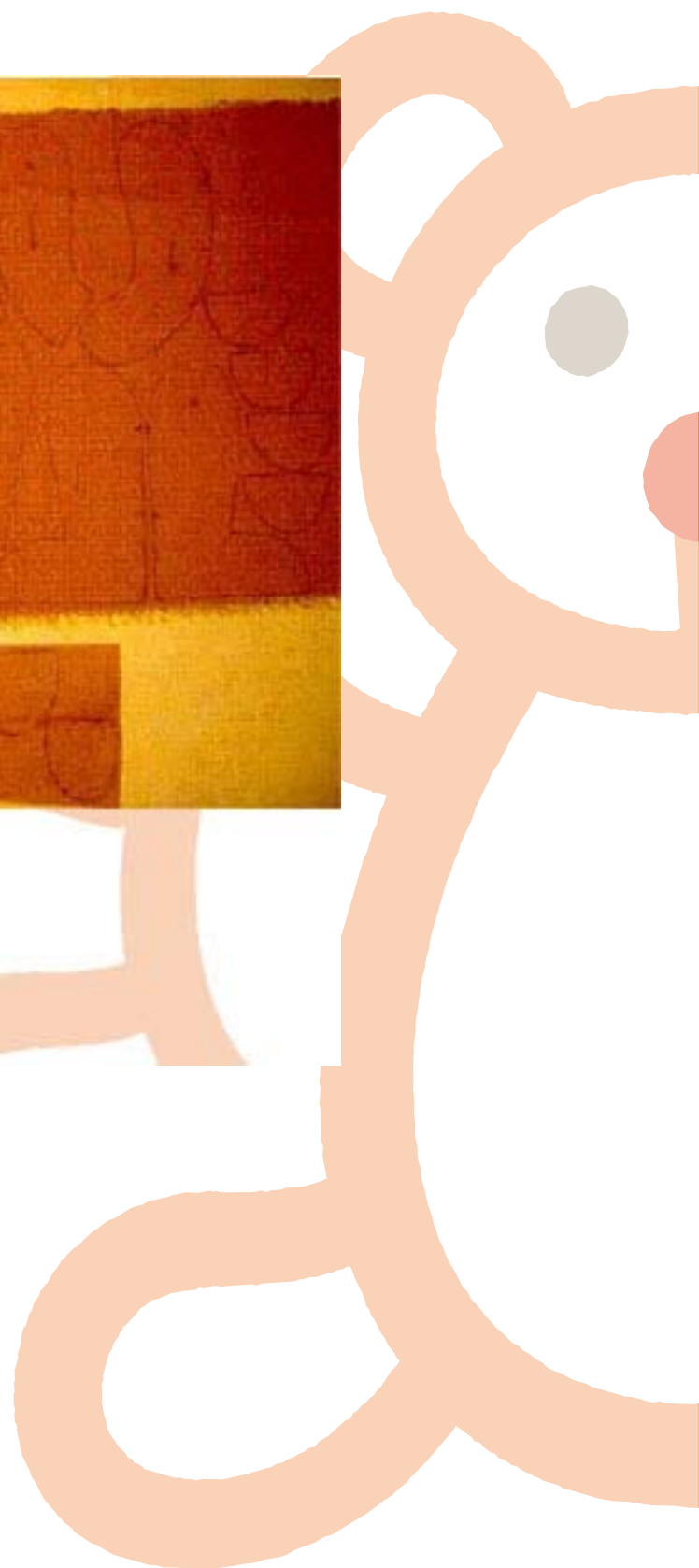
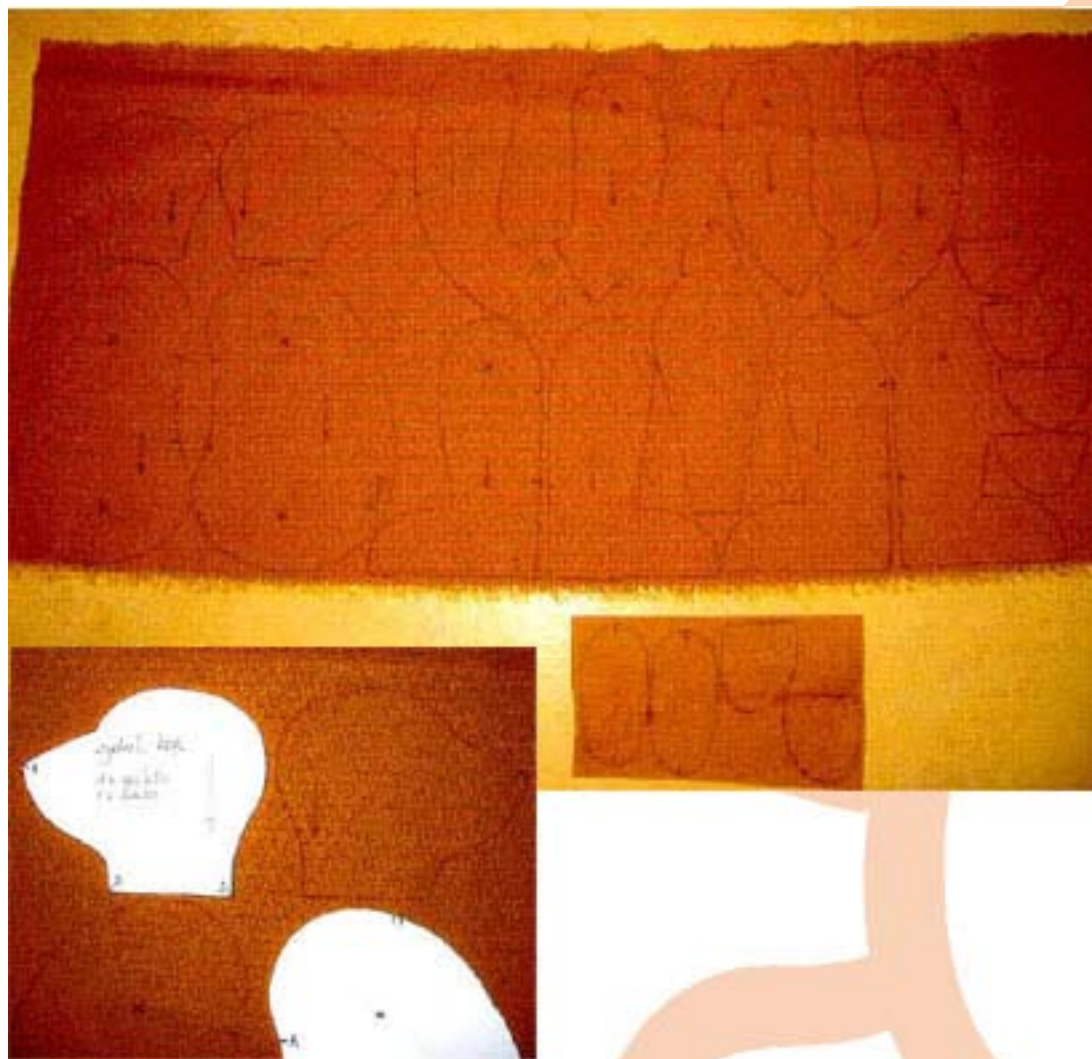
De **vleugrichting** is de richting van de haren van de mohair , deze wijst bij de meeste beren naar beneden .

Hou bij het schikken van de patroondelen , rekening met de vleugrichting .

De Lander  
Mariastraat 30  
8000 Brugge  
050 33 11 34  
www.delander.be  
delander@skynet.be

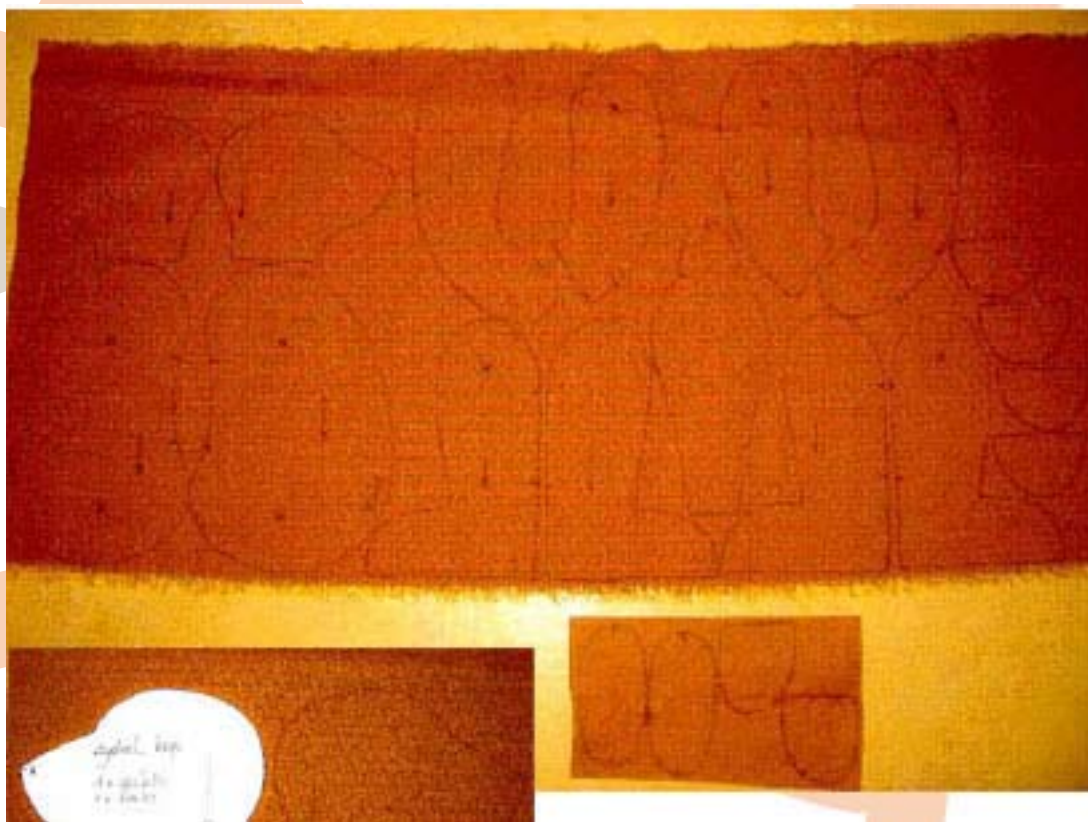
## Stap 1 : - het overtekenen van het patroon

Pas nadat je gecontroleerd hebt of alle delen (ook de spiegelbeelden) zijn overgenomen , kan overgegaan worden tot het uitknippen van de mohair .

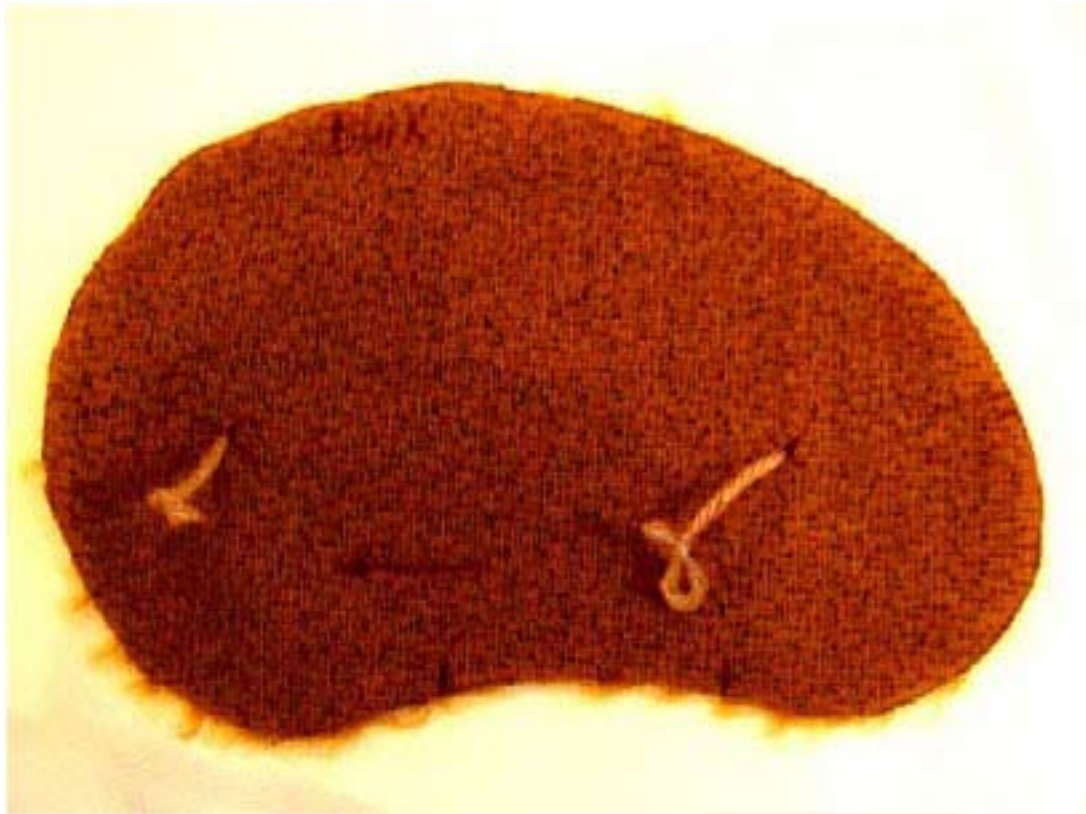


## Stap 2: - het uitknippen van de patroondelen

Let goed op dat de haren van de mohair niet afgeknipt worden , knip met de punt van de schaar op het net van de mohair , dit vergt een beetje oefening .



### Stap 3 : het aanduiden van de scharnierpunten met wol



### Stap 4 : het spelden van de patroondelen

- steek de speldjes loodrecht op de naadwaarde
- speld de keelnaad van A naar B
- speld de handpalm aan de binnenarm
- speld van de teen E naar de opening F
- speld van opening G naar H
- speld het lijf van A naar B
- speld de oortjes , juist de ronding , de rechte kant laat je open

### Stap 5 : speld de buitenarm en de binnenarm aan elkaar

- speld het tussenkopdeel : eerst het neusje van A naar C
- naai vervolgens van D naar C ( dus van nek naar neus !)
- speld de voetzooltjes in het been , begin bij midden teen en midden hiel vast te spelden en speld vervolgens de rondingen
- naai al de delen en keer ze daarna om

**Stap 6 : vul de kop zéér stevig op met synthetische vulling , katoenwol of schapenwol - vul de voetjes en handjes op**

**Stap 7 : trek een serafill draad in de halsopening en plaats het kopscharnier**

**Stap 8 : scharnier de beer**

**Stap 9 : vul nu de beer verder op en naai de vulopingen dicht met de laddersteek (zie tekening ) ,doe dit ook met serafillgaren**

**Stap 10 : trek met serafillgaren een stropdraadje in de onderkant van het oor - positioneer het oor op het hoofdje en naai vast met de laddersteek**

**Stap 11: bepaal de plaats van de ogen met pasoogjes**

pasogen zijn te verkrijgen in een setje met verschillende maten , ze zijn zeer handig om de plaats en de maat van de ogen van de beer te bepalen , want juist dit zal de blik steek de glasooogjes op dubbele serafilldraad en leg ze in het midden vast met een dubbele knoop

nijp nu voorzichtig het metalen oogje van het oog dicht met een tangetje steek nu de draden op een lange naald en maak de ogen vast in de hals voor het rechter oog ga je naar de linkerkant in de hals , voor het linkse naar de rechterkant in de hals

**Stap 12: borduur het neusje , speld eerst de vorm kleiner dan de werkelijke vorm ,borduur vervolgens het neusje en het mondje**

De beer is nu volledig af , maar voor de creativelingen onder de berenmakers begint het nu maar pas echt leuk te worden , want het kan echt nog alle kanten uit :

- wordt het een jongen of een meisje ?
- wordt het een jonge of een oude beer ?
- welke kledij zal ik hem geven ?
- welke attributen kan ik hem geven ?
- wordt het een antieke beer of net niet ?
- welke gelaatsuitdrukking kan ik hem geven ?

### **Enkele tips voor het personaliseren van uw handgemaakte Teddybeer .**

- Het verouderen of antiek maken met grof schuurpapier kan men bepaalde delen van de mohair bewerken zodat echt versleten plekken ontstaan , je kan zelfs schuren totdat het net van de mohair zichtbaar of beschadigd wordt , op die plaatsen kan je ook een herstelling nabootsen .
- Jongen of meisje :  
het geslacht van de beer wordt hoofdzakelijk door de kledij , een strikje op het hoofdje , een typisch mannelijk of vrouwelijk attribuut , enz.. bepaald .
- De beer een gelaatuitdrukking geven :  
de plaats , maat en het soort ogen kunnen de beer een totaal andere look geven , maak gebruik van een setje pasogen met een schaar , een pinset , of zelfs een scheermesje , kan het gezicht van de beer bijgeknipt of bewerkt worden . De plaats , grootte en vorm van de neus zijn ook bepalend .

Hopelijk is deze werkbeschrijving een goede hulp voor alle berenmakers , veel succes .